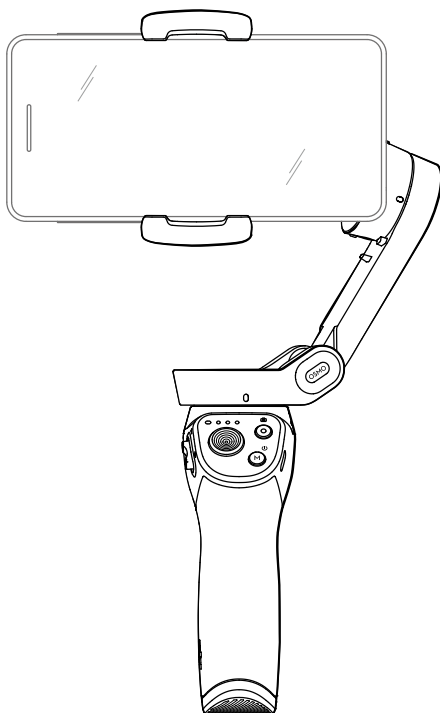


OSMO MOBILE 3

Uživatelská příručka

v1.0 2019.08



Hledání klíčových slov

Vyhledejte klíčová slova, například „baterie“ a „nainstalovat“. Pokud ke čtení tohoto dokumentu používáte Adobe Acrobat Reader, spusťte vyhledávání stisknutím kláves Ctrl + F v systému Windows nebo Command + F v systému Mac.

Přejít k tématu

Zobrazte si úplný seznam témat v obsahu. Kliknutím na téma přejdete do této sekce.

Tisk tohoto dokumentu

Tento dokument podporuje tisk ve vysokém rozlišení.

Používání této příručky

Legenda



Důležité



Tipy a triky

Stáhněte si aplikaci DJI Mimo

Scan the QR code or search for "DJI Mimo" on the App Store or Google Play.



Android verze aplikace DJI Mimo je kompatibilní s Android v6.0 a novějším. iOS verze aplikace DJI Mimo je kompatibilní s iOS v10.0 a novější.

Obsah

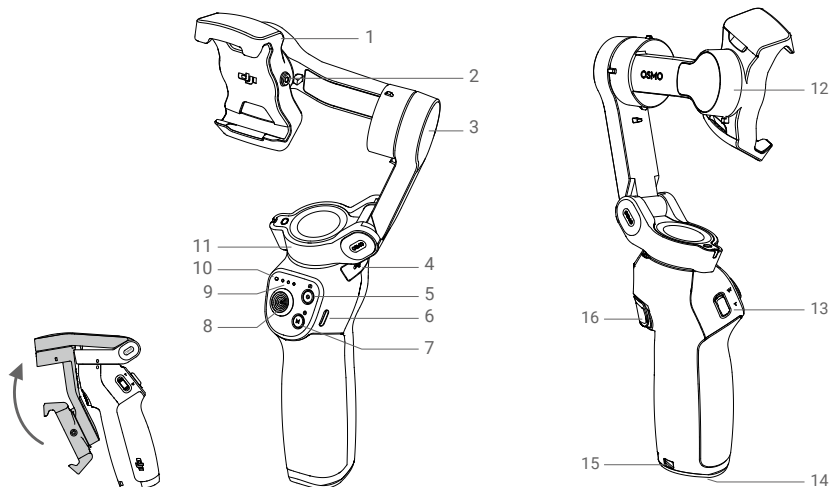
Používání této příručky	2
Legenda	2
Stáhněte si aplikaci DJI Mimo	2
Úvod	4
Přehled	4
Začínáme	5
Nabíjení	5
Montáž a vyvážení mobilního telefonu	5
Používání Osmo Mobile 3	6
Ovládací prvky a provoz	6
Provozní režimy	9
Aplikace DJI Mimo	10
Aktualizace firmware	13
Údržba	14
Specifikace	14
Poprodejní informace	15

Úvod

Tříosá stabilizace OSMO™ Mobile 3 promění váš mobilní telefon v kameru, se kterou pořídíte stabilizované a super plynulé záběry. Díky skládací konstrukci je jeho skládání i přeprava velmi jednoduché. S lehkým a ergonomickým Osmo Mobile 3 máte plynulá videa na dosah ruky.

Použití Osmo Mobile 3 je snadné a v režimu Follow může být mobilní telefon upraven ručně. Vyjádřete svou kreativitu díky funkcím, jako jsou režimy Story, ActiveTrack™ 3.0, Hyperlapse, Timelapse a Pano, které naleznete v aplikaci DJI Mimo.

Přehled



- | | |
|-------------------------------|-----------------------------|
| 1. Držák mobilního telefonu | 9. Indikátory stavu baterie |
| 2. Otvor pro šroub M3×0.5* | 10. LED indikátory stavu |
| 3. Moton náklápění (tilt) | 11. Motor otáčení (pan) |
| 4. Port USB-A | 12. Motor náklonu (roll) |
| 5. Tlačítko závěrky/nahrávání | 13. Posuvník přiblížení |
| 6. Nabíjecí port USB-C | 14. 1/4"-20 UNC port |
| 7. Tlačítko M** | 15. Otvor na šňůrku |
| 8. Joystick | 16. Spoušť |

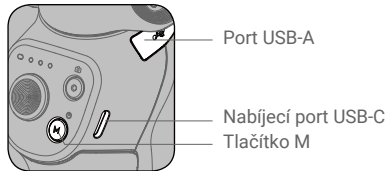
* Používá se pro montáž protizávaží.

** Používá se jako tlačítko napájení / funkční tlačítko.

Začínáme

Nabíjení

- Pro nabití Osmo Mobile 3 připojte USB adapter (není součástí balení) k nabíjecímu portu pomocí napájecího kabelu (součást balení). Baterie je plně nabitá, když indikátory stavu baterie zhasnou. Doba nabíjení: 2,5 hodiny (při použití 10W nabíječky)
Max. doba používání: 15 hodin*
- Připojte svůj mobilní telefon k portu USB-A. Pokud je Osmo Mobile 3 zapnutý, mobilní telefon se bude nabíjet. Pokud je Osmo Mobile 3 vypnutý, pro zahájení nabíjení stiskněte jednou tlačítko M.

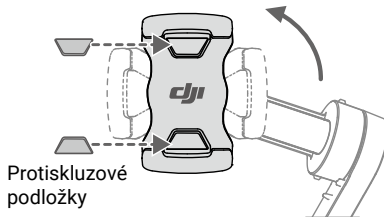


* Maximální doba používání byla testována s vyváženým gimbalem, drženým stabilně. Tato hodnota je pouze referenční.

Montáž a vyvážení mobilního telefonu

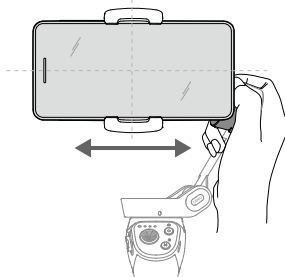
Mobilní telefon vkládejte a vyvažujte pouze, když je Osmo Mobile 3 vypnutý

- Před připojením mobilního telefonu se ujistěte, že je držák telefonu ve svislé poloze.

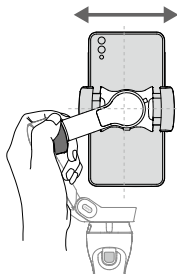


Je-li to potřeba, zajistěte mobilní telefon v držáku telefonu pomocí protiskluzových podložek (jsou součástí balení).

- Podržte motor naklápění (tilt) a pohybujte telefonem doprava a doleva, dokud nezůstane vyvážený, i když jej nedržíte.



- Podržte motor naklápění (tilt) a pohybujte držákem mobilního telefonu doprava a doleva, dokud nezůstane vyvážený, i když jej nedržíte.

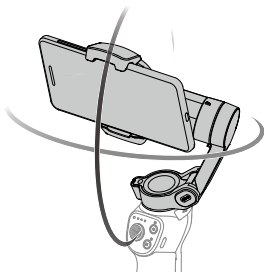


- Před každým použitím se ujistěte, že je mobilní telefon řádně nainstalován a vyvážen v držáku Osmo Mobile 3.
- Telefon připevněte k držáku před zapnutím Osmo Mobile 3. Pokud po zapnutí nedetekuje žádný mobilní telefon, Osmo Mobile 3 přejde do pohotovostního režimu.

Používání Osmo Mobile 3

Ovládací prvky a provoz

Tlačítka na rukojeti umožňují větší kontrolu nad gimbalem a mobilním telefonem. Gimbal převádí pohyby joysticku na plynulé sklápění a otáčení a snižuje dopad přirozených vibrací. V režimu Follow může být mobilní telefon upraven ručně.



1. Tlačítko M



Stiskněte a podržte pro zapnutí. Po zapnutí stiskněte a podržte, dokud neuslyšíte pípnutí, abyste vstoupili do pohotovostního režimu nebo jej opustili. Pro vypnutí tlačítko stiskněte a podržte, dokud neuslyšíte dvě pípnutí.

Ve vypnutém stavu jedním stisknutím zkontrolujete stav baterie. Po zapnutí jedno stisknutí přepíná mezi režimem fotografie a videa, případně se otevírá / zavírá rychlou nabídku.

Dvojitým stisknutím přepíná mezi režimem na šířku a na výšku.*

Trojím stisknutím přejdete do pohotovostního režimu nebo jej opustíte.

* Režim na šířku a na výšku lze přepnout také rovnou nastavením držáku telefonu.

2. Tlačítko spouště

Jedním stisknutím pořídíte fotografii nebo zahájíte či ukončíte nahrávání. Stisknutím a podržením spustíte sériové snímání fotografií.

3. Indikátory stavu baterie

Zobrazují stav baterie Osmo Mobile 3. Když je Osmo Mobile 3 vypnutý, jedním stiskem tlačítka M zkontrolujete stav baterie.



4. LED indikátory stavu

Zobrazují stav Osmo Mobile 3.

Barva	Popis
Svítil žlutě	Bluetooth odpojeno
Svítil zeleně	Bluetooth připojeno
Pulzující žlutá nebo zelená	Režim pohotovosti
Střídavě bliká červeně a zeleně	Je nutná aktualizace firmwaru nebo se aktualizace nezdařila
Svítil červeně	Abnormalita gimbalu (např. teplota je příliš nízká nebo příliš vysoká, baterie je příliš vybitá...)

5. Joystick

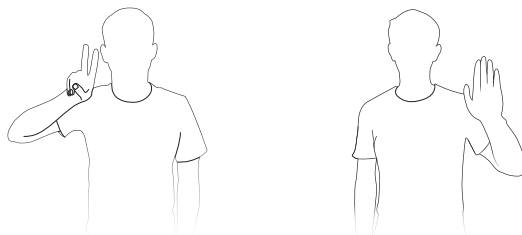
Svislým pohybem nakloníte mobilní telefon. Vodorovným pohybem otáčíte telefonem. Směr ovládání joysticku můžete nastavit v aplikaci DJI Mimo.



Při používání ActiveTrack 3.0 pohybem joysticku upravujete pohled kamery.

ActiveTrack 3.0: ActiveTrack 3.0 byl optimalizován pro sledování lidských subjektů pomocí modelu hlavy a ramen, spolu s detekcí obličeje pomocí algoritmů hlubokého učení. Subjekt zůstane ve středu pohledu kamery. Výchozí pozicí je střed pohledu kamery. Pohled kamery můžete také upravit ručně. ActiveTrack 3.0 lze použít třemi způsoby:

- V režimu zobrazení kamery v aplikaci DJI Mimo přetáhněte rámeček na obrazovku. Zelený rámeček kolem subjektu znamená, že byl ActiveTrack 3.0 úspěšně povolen. Sledování zastavíte klepnutím na ikonu X v horním rohu..
- Povolte v aplikaci DJI Mimo spuštění ActiveTrack jedním stisknutím. Jednou stiskněte spoušť pro zapnutí/vypnutí funkce ActiveTrack 3.0.
- Povolte v aplikaci DJI Mimo ovládání gesty a zdvihněte otevřenou dlaň nebo ukažte V gesto ve chvíli, kdy stojíte čelem ke kameře. Zadní kamera detekuje nejbližší hlavu a ramena a začne sledovat subjekt. Přední kamera detekuje nejbližší obličej a začne jej sledovat.



Rozdíl mezi sledováním hlavy a ramen a sledováním obličeje spočívá v tom, že sledování hlavy a ramen podporuje 360° sledování, zatímco sledování obličeje ne. Také dosah detekce kamer je rozdílný. Rozsah detekce mezi zadní kamerou a gestem je od 0,5 do 4 metrů, zatímco vzdálenost mezi přední kamerou a gestem je od 0,5 do 2 m.

Vezměte prosím na vědomí, že funkce ActiveTrack 3.0 může spotřebovat více energie a způsobit zvýšení teploty mobilního telefonu. Více informací naleznete v sekci věnované aplikaci DJI Mimo.

6. Posuvník přiblížení

Posunutím nahoru nebo dolů přiblížíte nebo oddálíte obraz. Posunutím posuvníku do polohy T zvětšíte předmět a posunutím posuvníku do polohy W jej zmenšíte.



7. Spoušť

Stisknutím a držením přejdete do režimu zámku. V režimu zámku nebude gimbal sledovat pohyby držadla. Pro ukončení režimu zámku tlačítko uvolněte.

Pokud je v aplikaci povolena funkce ActiveTrack 3.0, jedním stisknutím ji spustíte nebo ukončíte. Dvojitým stisknutím vycentrujete gimbal. Při zapnutí funkce ActiveTrack 3.0 se gimbal vycentruje do středu pohledu kamery.

Trojitém stisknutím přepínáte mezi přední a zadní kamerou.

Stiskněte jednou, poté stiskněte a držte pro vstup do režimu Sport. Uvolněte pro ukončení. Ve sportovním režimu se zvyšuje rychlost gimbalu pro zachycení rychlých pohybů.



8. Nabíjecí port USB-C

Osmo Mobile 3 nabijete připojením USB adaptéru k tomuto portu. Více informací naleznete v sekci Nabíjení.

9. Port USB-A

Port USB-A může být použit k nabíjení mobilních telefonů.

10. 1/4"-20 UNC port

K tomuto portu můžete připojit stativ.

11. Otvor na šňůrku

K otvoru na šňůrku můžete připevnit popruh na zápěstí.

12. Kombinovaný provoz

Pro reset Bluetooth připojení stiskněte zároveň tlačítko M, tlačítko závěrky a spoušť.



Osmo Mobile 3 se automaticky vypne, pokud v pohotovostním režimu neproběhne po dobu 10 minut žádná operace.

Provozní režimy

Následující obrázky znázorňují provozní režimy při použití Osmo Mobile 3 v režimu na šířku. Stejně provozní režimy platí při použití v režimu na výšku.

Vzpřímený režim

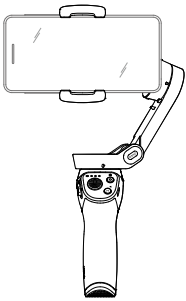
Vzpřímený režim lze použít bez dalších uživatelských vstupů. V tomto režimu stisknete dvakrát rychle tlačítko M pro vycentrování mobilního telefonu.

Režim zavěšení

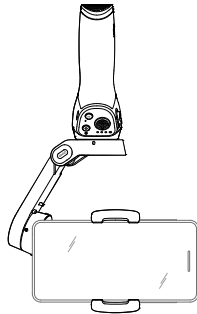
Pro vstup do režimu zavěšení podržte Osmo Mobile 3 vzhůru nohama. V tomto režimu můžete snadno pořizovat záběry z nižší polohy.

Režim bočního uchopení

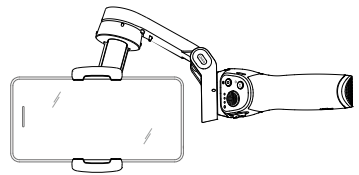
Otočením Osmo Mobile 3 doprava nebo doleva o 90° přejdete ze vzpřímeného režimu do režimu bočního uchopení.



Vzpřímený režim



Režim zavěšení



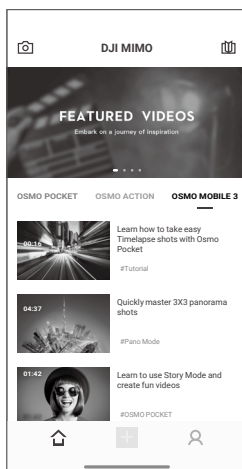
Režim bočního uchopení

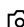






- Kvůli šumu senzoru může rukojeť při pohybu gimbalu mírně vibrovat. Tento fenomén je normální a nijak neovlivní stabilitu snímání.
- Aby bylo zajištěno rychlé vycentrování gimbalu a pokračování sledování, bude v režimu Follow mobilní telefon po vycentrování odchýlený maximálně $\pm 3^\circ$ od skutečného středu. K přesnějšímu vycentrování můžete využít joystick.

Aplikace DJI Mimo

Sledujte živý HD video přenos na obrazovce vašeho mobilního telefonu pomocí aplikace DJI Mimo. Tato aplikace také umožňuje použít režimy Hyperlapse, Timelapse, ActiveTrack 3.0, DynamicZoom, Pano a Story, nebo nakonfigurovat nastavení kamery a gimbalu pomocí několika klepnutí.



-  Zobrazení kamery: klepnutím se připojíte k Osmo Mobile 3. OPo připojení vstoupí aplikace DJI Mimo do zobrazení kamery.
-  Domů: klepnutím se vrátíte na domovskou obrazovku.
-  Upravit: klepnutím upravte fotografie nebo videa z Osmo Mobile 3 o nebo importujte a upravte z mobilního zařízení.
-  Profil: zaregistrujte se nebo se přihlaste k účtu DJI. Zobrazte výtvary a nastavení, zkontrolujte lajky a sledující, posílejte zprávy ostatním uživatelům a připojte se k obchodu DJI Store.
-  Akademie: klepnutím si zobrazíte návody a příručky.

Připojení k aplikaci DJI Mimo

1. Zapněte Osmo Mobile 3.
2. Povolte Bluetooth na mobilním telefonu a připojte se se k zařízení s předponou OM3 v aplikaci DJI Mimo.
3. Pokud aplikaci DJI Mimo používáte poprvé, je nutné aktivovat DJI OM 3 pomocí této aplikace. Pro aktivaci postupujte podle pokynů.
4. Po dokončení aktivace vstupte do režimu zobrazení kamery.



Při připojení přes Bluetooth je DJI Osmo Mobile 3 schopné ovládat kameru mobilního telefonu i bez aplikace DJI Mimo. Tato funkce je k dispozici u mobilních telefonů, které podporují ovládání fotoaparátu pomocí tlačítka hlasitosti.

Nastavení aplikace DJI Mimo

Zobrazení kamery



1. Domů

🏠 Tap to return to home page.

2. Úroveň nabití baterie gimbalu

🔋: Zobrazuje aktuální úroveň nabití baterie gimbalu.

3. Stav baterie mobilního telefonu

🔋: Zobrazuje aktuální úroveň nabití baterie mobilního telefonu.

4. Blesk

⚡: Zobrazuje stav blesku.

5. Režim gimbalu

📷: Zobrazuje aktuální režim gimbalu: Follow, Tilt Locked a FPV

6. Režim Story

📖: Režim Story poskytuje několik šablon pro natáčení videí. Po dokončení natáčení se video automaticky vygeneruje podle vybrané šablony.

7. Přepínač přední / zadní kamery

📷: Klepnutím přepínáte mezi zadní a přední kamerou vašeho mobilního telefonu.

8. Tlačítko závěrky

📷: Klepnutím pořídíte snímek nebo spustíte či zastavíte nahrávání.

9. Režim snímání

Posuvem vyberte režim snímání. Vybírejte z režimů Hyperlapse, Timelapse, Slow Motion, Video, Photo, Pano a Story.

Hyperlapse: umožňuje pořizovat snímky Timelapse během pohybu telefonem.

Pro zahájení klepněte na tlačítko závěrky.

Timelapse: existují dva typy Timelapse, Position a Path. Po zvolení Timelapse klepněte na nastavení v horní části obrazovky. Pro Position Timelapse nastavte interval a dobu snímání a začněte snímat.

Pro Path Timelapse můžete nastavit až 4 pozice a gimbal je poté jeden po druhém projde.

Slow Motion: klepnutím natočíte 8x zpomalené video. Dostupné jen na zařízeních s iOS.


Video: klepnutím natočíte normální video. Přidržením pořídíte sérii fotografií.

Photo: klepnutím pořídíte jednu fotografii nebo intervalovou fotografii.

Pano: klepnutím pořídíte 3x3 nebo 180° panoramatickou fotografii.

Story: Více informací naleznete v bodě 6.

10. Přehrávání

: Klepnutím si zobrazíte pořízené snímky a záběry.

11. Nastavení

: Nastavení režimů snímání

Režim snímání	Nastavení
Hyperlapse	Blesk, Nastavení bílé, Mřížka, ActiveTrack jedním stisknutím
Timelapse	Blesk, Nastavení bílé, Mřížka
Slow Motion	Blesk, Nastavení bílé, Mřížka, ActiveTrack jedním stisknutím
Video	Blesk, Nastavení bílé, Mřížka, ActiveTrack jedním stisknutím, Gesta
Photo	Blesk, Nastavení bílé, Mřížka, ActiveTrack jedním stisknutím, Gesta
Pano	Blesk, Nastavení bílé, Mřížka, Uložení původních fotografií

 Nastavení gimbalu

Režim Follow:

a. Follow: pohybují se osy otáčení a náklonu.

b. Tilt Locked: pohybuje se jen osa otáčení.

c. FPV: všechny osy se pohybují.

Přepínač režimu Sport: klepnutím povolíte nebo zakážete režim Sport.

Rychlost přiblížení: klepnutím nastavíte rychlost přiblížení při použití posuvníku přiblížení.

Rychlost joysticku: klepnutím nastavíte maximální rychlost při používání joysticku. Jsou k dispozici předvolby Fast (Rychlý), Medium (Střední) a Slow (Pomalý).

Směr ovládání joysticku: Vyberte si mezi možnostmi Free (Volný) nebo Horiz./Vert. Režim Free umožňuje, aby byl gimbal ovládán zároveň v horizontálním i vertikálním směru. Při volbě Horiz./Vert. je možné gimbal ovládat jen horizontálně nebo vertikálně.

Inverze ovládání otáčení: po povolení této funkce bude směr pohybu osy otáčení opačný.

Inverze ovládání naklopení: po povolení této funkce bude směr pohybu osy naklápění opačný.

Stisknutí tlačítka M: nastavte, co tlačítko vykoná při jednom stisknutí. Zvolte si mezi režimem fotografie a videa, případně vstup či opuštění rychlé nabídky

Automatická kalibrace gimbalu: snižuje odchylku způsobenou blízkou magnetickou interferencí nebo lidskou chybou. Během kalibrace s nedotýkejte gimbalu a držte Osmo Mobile 3 pevně a rovně.

Obecná nastavení

 Správa zařízení, název zařízení, verze firmware a sériové číslo.

12. Nastavení kamery

Režim snímání	Nastavení
Hyperlapse	Rozlišení a FPS*, Rychlost, ISO, Závěrka a EV*
Timelapse	Rozlišení a FPS*, Rychlost, ISO, Závěrka a EV*
Slow Motion	ISO, Závěrka a EV*
Video	Glamour Effects**, Rozlišení a FPS*, Rychlost, ISO, Závěrka a EV*
Photo	Glamour Effects, Odpočet, ISO, Závěrka a EV*
Pano	3×3 a 180° panorama, ISO, Závěrka a EV*

* FPS, ISO, Závěrka a nastavení EV jsou dostupná jen na zařízeních s iOS.

** Při povolení Glamour Effects bude rozlišení videa nastaveno na 720p.

Přiblížení

Položte na obrazovku dva prsty. Pohybem prstů od sebe obraz přiblížíte, pohybem k sobě oddálíte. Přiblížení je k dispozici jen pokud používáte zadní kameru vašeho telefonu.

Aktualizace firmware

K aktualizaci firmware Osmo Mobile 3 použijte aplikaci DJI Mimo. Dokončení aktualizace trvá přibližně 3 minuty.

Jak aktualizovat

Před zahájením aktualizace se ujistěte, že úroveň nabití baterie je nejméně 15 % (svítí alespoň dva indikátory stavu baterie). Připojte Osmo Mobile 3 k vašemu mobilnímu zařízení a spusťte aplikaci DJI Mimo. Pokud je k dispozici nová aktualizace firmware, objeví se výzva. Chcete-li zahájit aktualizaci, připojte mobilní zařízení k internetu a postupujte podle instrukcí na obrazovce.

Během aktualizace neukončujte aplikaci DJI Mimo. Věnujte pozornost výzvám na obrazovce. Indikátor stavu systému bude během aktualizace střídavě blikat zeleně a červeně. Jakmile se natrvalo rozsvítí zeleně, aktualizace proběhla úspěšně.

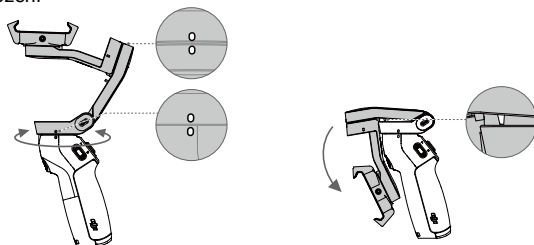
Pokud aktualizace selhala, restartujte Osmo Mobile 3 a aplikaci DJI Mimo, znovu připojte Bluetooth a zkuste to znovu.

Údržba

Konstrukce Osmo Mobile 3 byla navržena jako skládací, aby se usnadnilo skladování a přenášení. Osmo Mobile 3 skládejte jen, pokud je vypnutý.

Otočte osy otáčení a náklonu tak, aby byly zarovnané se značkami na gimbalu a složte Osmo Mobile 3. Otvor na motoru otáčení by měl být zarovnan s značkou na rameni.

Stiskněte tlačítko M a vypněte Osmo Mobile 3. Osmo Mobile 3 vstoupí do režimu uložení a po vypnutí může být složen.



Specifikace

Název	OSMO MOBILE 3
Model	OF100
Rozměry	Rozložený: 285×125×103 mm Složený: 157×130×46 mm
Hmotnost	405 g
Spotřeba	1.2 W (stabilní a vyvážený stav) Pan: -162.5° až 170.3°
Mechanický rozsah	Roll: -85.1° až 252.2° Tilt: -104.5° až 235.7°
Maximální ovladatelná rychlost	120°/s
Kompatibilní telefony	Hmotnost: 200 ± 30 g Rozměry: Úhlopříčka ≤ 180 mm (nebo ≤ 7,08 in) Hloubka ≤ 9,5 mm Šířka: 62-88 mm
Režim	Bluetooth Low Energy 5.0
Výkon vysílače (EIRP)	≤4 dBm
Provozní frekvence	2,400-2,4835 GHz
Typ baterie	18650 Li-ion
Kapacita	2 450 mAh
Energie	17,64 Wh
Napětí	7,2 V
Teplota nabíjení	5° až 40°C (41° až 104°F)
Provozní teplota	0° až 40°C (32° až 104°F)

Doba nabíjení	2,5 hodiny (měřeno pomocí 10W nabíječky)
Provozní doba	15 hodin (za ideálních podmínek s plně vyváženým gimbalem)

Poprodejní informace

Navštivte <https://www.dji.com/support> a dozvíte se více o zásadách poprodejního servisu, opravách a podpoře.



Chcete-li získat online podporu,
naskenujte tento kód pomocí služby
Facebook Messenger

Tento obsah se může změnit.

Stáhněte si nejnovější verzi z:

www.dji.com/osmo-mobile-3

OSMO je ochranná známka společnosti DJI.

Copyright © 2019 DJI OSMO Všechna práva vyhrazena.

Dovozce:
Beryko s.r.o.
Na Roudné 1162/76, 301 00 Plzeň
www.beryko.cz